



► Социальная защита для всех

Сентябрь 2020 года

Зачем странам нужно ратифицировать конвенции МОТ по социальному обеспечению?

В чем состоит уникальность норм МОТ в области социального обеспечения?

Нормы в области социального обеспечения, разрабатываемые МОТ со времени ее создания в 1919 году, представляют собой признаваемые и принимаемые на международном уровне нормативные документы для ее членов. Сюда относятся конвенции, протоколы к конвенциям, а также рекомендации.

В отличие от других международных договоров нормы МОТ принимаются на Международной конференции труда двумя третями голосов ее трехсторонних участников. Это гарантирует, что они являются прямым результатом процесса, основанного на широком участии заинтересованных сторон, и в полной мере отвечают разнообразным потребностям всех государств-членов и участников МОТ. После принятия эти нормы закрепляют всеобщий консенсус и становятся ориентиром и эталоном для стран, стремящихся к проведению реформ и совершенствованию своих систем социальной защиты.

Государства-члены, которые ратифицируют конвенции МОТ, принимают на себя предусмотренные в них правовые обязательства и обязанности, и должны регулярно демонстрировать их соблюдение как в законодательстве, так и на практике. Для того чтобы следить за применением ратифицированных конвенций МОТ, существует контрольный механизм, предусматривающий периодическую отчетность и специальные процедуры, включая подачу жалоб и представлений.

Рекомендации МОТ представляют собой не имеющие обязательной силы руководящие принципы, основанные на передовом опыте. Они не предполагают ратификации и служат важными руководствами, которые помогают трехсторонним участникам МОТ формировать свои стратегии социальной защиты и соответствующие нормативно-правовые базы, а также осуществлять разработку, внедрение и постепенное совершенствование систем социальной защиты.

Зачем странам нужно ратифицировать конвенции МОТ по социальному обеспечению?

Существует множество причин, по которым вопросу о ратификации конвенций МОТ по социальному обеспечению следует уделять внимание и придавать повышенное значение в любой национальной повестке дня.

Продвижение прав человека и достижение глобальных целей

Ратификация конвенций МОТ по социальному обеспечению демонстрирует стремление к реализации права человека на это обеспечение в соответствии с тем, что предусмотрено во Всеобщей декларации прав человека 1948 года, в Международном пакте об экономических, социальных и культурных правах 1966 года и в других документах о правах человека. Таким образом, ратификация и применение конвенций МОТ по социальному обеспечению – это конкретный шаг к выполнению обязательств по международным

► Социальная защита для всех

Нормы МОТ в области социального обеспечения: изучаем, ратифицируем, применяем

договорам о правах человека (UN CESCR, 2008; UN OHCHR, 2012).

Ратификация и применение этих норм также способствуют выполнению Повестки дня в области устойчивого развития на период до 2030 года, в частности задачи ЦУР 1.3, касающейся внедрения систем и мер социальной защиты для всех, включая установление минимальных уровней, с целью обеспечить всеобщий характер социальной защиты. Их ратификация и применение имеют весьма важное значение для достижения и других ЦУР, относящихся к обеспечению здорового образа жизни и благополучия (в частности, путем всеобщего охвата населения услугами здравоохранения), к обеспечению гендерного равенства, достойного труда и к уменьшению неравенства.

Ратификация конвенций МОТ по социальному обеспечению, кроме того, выражает стремление соблюдать международно признанные минимальные нормы, гарантирующие единые «правила игры» для экономик и обществ в условиях усиливающейся глобализации. Приверженность этим нормам способствует инклюзивному росту и устойчивому развитию, а также инвестированию в человеческий капитал. Вдобавок к этому, выстаивая всеобъемлющие системы социальной защиты, страны укрепляют общественный договор и усиливают экономические и социальные стабилизирующие факторы, в том числе и в периоды кризисов.

Установление международно признанных минимальных критериев

Нормы МОТ и Конвенция МОТ 1952 года № 102 в частности определяют международно признанные минимальные требования, которые служат в качестве основы для создания всеобъемлющих систем социальной защиты. Конвенция МОТ 1952 года № 102 устанавливает набор рисков, которые должны постепенно учитываться национальными системами социальной защиты, и детализирует минимальные требования в каждой области в том, что касается охвата, уровня пособий, условий приобретения права на них и других ключевых параметров. Краткая справка по минимальным требованиям в каждой области приведена в приложении к сборнику норм МОТ по социальному обеспечению (ILO, 2019a). В дополнение к этим минимальным количественным критериям конвенции определяют основные принципы, гарантирующие рациональное финансирование, успешное, основанное на широком участии заинтересованных сторон руководство и управление, что обеспечивает эффективность, результативность, справедливость и устойчивость систем социальной защиты.

План действий по укреплению национальных систем социальной защиты

Конвенции МОТ по социальному обеспечению служат своего рода руководством по последовательному развитию систем всеобщей социальной защиты на основе принципов общественной солидарности и коллективного финансирования. Определяя минимальные рамки для социальных систем защиты, нормы МОТ направляют усилия по созданию, поддержанию и реформированию этих систем. Таким образом, даже без ратификации данные нормы служат ориентирами, обеспечивающими построение эффективных, справедливых и устойчивых систем на основе четкого определения прав и обязанностей.

К числу таких минимальных критериев относятся, в частности, постепенное расширение охвата в целях обеспечения всеобщности социальной защиты, меры по увеличению объема пособий и льгот, а также создание эффективных механизмов управления и финансирования, необходимых для построения устойчивых и справедливых систем социальной защиты.

Ратификация Конвенции МОТ 1952 года № 102 и других действующих конвенций по социальному обеспечению значительно ускоряет процесс совершенствования национальных систем социальной защиты, который регулируется международно признанными правовыми основами, одобренными правительствами, работниками и работодателями. Нормы МОТ по социальному обеспечению также, как правило, имеют особенно важное значение для стран, переживающих кризисы или процессы реформирования (ILO, 2017). Наконец, ратификация этих конвенций гарантирует возможность использования в приоритетном порядке технических знаний и опыта, накопленных МОТ в области их применения.

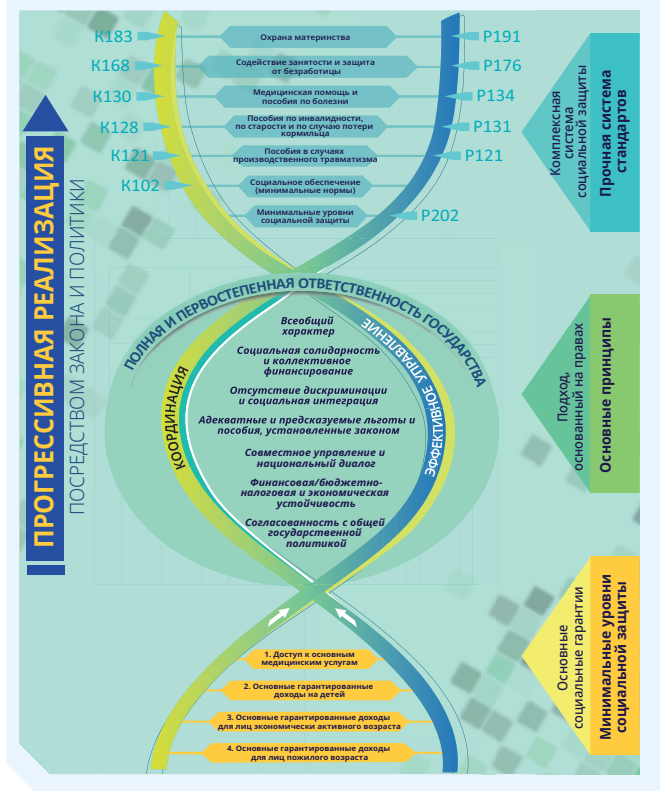
Гибкая основа для развития систем социальной защиты

Уникальность конвенций МОТ по социальному обеспечению состоит в том, что они обеспечивают гибкую основу для управления постепенным расширением систем социальной защиты всех видов. В то время как Конвенция МОТ 1952 года № 102 устанавливает опорные критерии по различным параметрам накопительных и ненакопительных систем, позднейшие нормы, разработанные с учетом таких минимальных критериев, предусматривают более высокие уровни защиты.

► Социальная защита для всех

Нормы МОТ в области социального обеспечения:
изучаем, ратифицируем, применяем

► Рис. 1. Актуальные стандарты социального обеспечения МОТ



Это позволяет постепенно достичь всеобщего охвата, допуская временные послабления для стран с недостаточно развитой экономикой и системой здравоохранения, или обеспечить постепенную ратификацию норм, посвященных разным рискам. Например, в случае с Конвенцией МОТ 1952 года № 102 страна может осуществить ратификацию, признав по крайней мере три из девяти видов социального обеспечения, и при этом продолжить развивать свою систему социальной защиты, взяв на себя соответствующие обязательства в отношении остальных видов, а также в отношении установления более высоких стандартов по мере развития упомянутой системы.

Гарантия сохранения минимальных уровней защиты даже в кризисные периоды

Социальная защита способна смягчить последствия финансовых и экономических кризисов для работников и их семей. Ратифицируя соответствующие конвенции МОТ, страна обязуется через изменение нормативно-правовой базы внедрить у себя согласованные на международном уровне нормы социального обеспечения, а это подразумевает постоянное поддержание установленных минимальных стандартов. Таким образом, после ратификации конвенции способны действовать как мощные рычаги для сохранения гарантий и прав в области социального обеспечения на национальном уровне и, следовательно, для сохранения достойного уровня жизни и здоровья. Поэтому ратификация может приводить к эффекту «храповика» и тем самым предотвращать сползание ниже согласованных на международном уровне минимумов, смягчая долгосрочные социальные последствия кризисов.

► Посетите страницу в сети Интернет "Toolkit on ILO Social Security Standards: learn, ratify and apply" («Руководство по нормам МОТ в области социального обеспечения: изучаем, ратифицируем, применяем» – на англ. яз.)

Данное руководство разработано в целях информирования о существующих нормах МОТ в области социального обеспечения и продвижения их ратификации. Объединяя в себе необходимую информацию и ресурсы, посвященные упомянутым нормам, руководство способствует повышению эффективности их применения в условиях различных стран. Материалы руководства содержат весьма практические и полезные сведения о процедуре ратификации, образцы документов о ратификации, а также интерактивную информацию об основных положениях данных норм.

Посетите вебсайт:
<http://ratification.social-protection.org>



Справочная информация

- ILO (International Labour Office). 2001. *Social security: Issues, challenges and prospects*, Report VI, International Labour Conference, 89th Session, Geneva, 2001 (Geneva). <https://www.ilo.org/public/english/standards/relm/ilc/ilc89/pdf/pr-16.pdf>
- 2011a. *Follow-up to the discussion on social security at the 100th Session of the International Labour Conference (2011)*: Plan of action, Governing Body, 312th Session, Geneva, November 2011, GB.312/POL/2.
 - 2011b. *Social Security and the rule of law: General Survey concerning social security instruments in the light of the 2008 Declaration on Social Justice for a Fair Globalization*, Report III (Part 1B), International Labour Conference, 100th Session, Geneva, 2011 (Geneva).
 - 2012. *Matters arising out of the work of the 101st Session (2012) of the International Labour Conference: Follow-up to the adoption of the resolution concerning efforts to make social protection floors a national reality worldwide*, Governing Body, 316th Session, Geneva, November 2012, GB.316/INS/5/1(&Corr.).
 - 2017. *World Social Protection Report 2017-19: Universal social protection to achieve the Sustainable Development Goals* (Geneva).
 - 2019a. *Building social protection systems: International standards and human rights instruments* (Geneva), 2nd Edition.
 - 2019b. *Handbook of procedures relating to international labour Conventions and Recommendations*, centenary ed. (Geneva).
 - 2019c. *Rules of the Game: An introduction to the standards-related work of the International Labour Organization*, centenary ed. (Geneva).
 - 2019d. *European volume General Survey concerning the Social Protection Floors Recommendation, 2012 (No. 202)*, Report III (Part B), International Labour Conference, 108th Session, Geneva, 2019 (Geneva).
- OHCHR (United Nations Office of the High Commissioner for Human Rights). 2012. *Guiding principles on extreme poverty and human rights, submitted by the Special Rapporteur on extreme poverty and human rights* (Geneva).
- UN CESCR (United Nations Committee on Economic, Social and Cultural Rights), 2008. *General Comment No. 19: The right to social security*, (Geneva).

Контакты

Департамент социальной защиты
socpro@ilo.org

Платформа по вопросам
социального обеспечения:
www.social-protection.org

Международная организация труда,
Женева, Швейцария
International Labour Organization
Route des Morillons 4
CH-1211 Geneva 22
Switzerland

Посетите наши веб-сайты с регулярно
обновляемой информацией о сфере
труда и COVID-19

ilo.org/global/topics/coronavirus
[www.social-protection.org/gimi/
ShowWiki.action?id=62&lang=EN](http://www.social-protection.org/gimi/ShowWiki.action?id=62&lang=EN)